



PI/DF/2018

Słupsk, dnia 15.01.2018 r.

**Wykonawcy ubiegający
się o udzielenie zamówienia**

ODPOWIEDZI NA ZAPYTANIA

dotyczy: postępowania w trybie przetargu nieograniczonego pn.: „Budowa instalacji suchej fermentacji dla wyselekcjonowanych odpadów ulegających biodegradacji, w tym zielonych i skratek przy wykorzystaniu potencjału instalacji biogazowej i kompostowni na Oczyszczalni Ścieków w Słupsku” – sprawa nr 29/PI/2017.

„Wodociągi Słupsk” Sp. z o.o. jako Zamawiający w przedmiotowym przetargu przekazuje treść zapytań dotyczących zapisów warunków zamówienia (WZ) wraz z wyjaśnieniem:

Pytanie nr 1:

Po analizie badań geologicznych załączonych do dokumentacji przetargowych stwierdzamy:

- a. Załączone badania zostały wykonane dla obiektów nie związanych z realizacją przedmiotu zamówienia (otwory oddalone ok. 130m od obiektów projektowanych)
- b. Na stronie 36 PFU w punkcie opisującym warunki gruntowo-wodne na oczyszczalni nie został wymieniony pył i pył piaszczysty, który występuje w poszczególnych otworach (załączone badania do dokumentacji badania geologiczne) a które z punktu widzenia posadowienia są najbardziej niebezpieczne.
- c. Bazując na doświadczeniu Wykonawcy, uwzględniając warunki gruntowe wynikające z załączonych badania (per analogia) stwierdzamy, iż dla projektowanych obiektów może okazać się konieczne specjalne fundamentowanie tj. pale, jet grouting itp...

Uwzględniając powyższe zwracamy się z prośbą o załączenie wyników badań geologicznych dla terenu przewidzianego dla realizacji przedmiotu zamówienia lub określenie jaki sposób fundamentowania należy przyjąć do wyceny. **Brak precyzji wymagań i niedookreślenia opisu przedmiotu zamówienia, spowoduje iż każdy z Wykonawców może założyć różne posadowienie, co uniemożliwi faktyczne porównanie ofert. Pragniemy nadmienić, iż w przypadku konieczności wykonania fundamentowania pośredniego nastąpi znaczący wzrost kosztów wykonania przedmiotu zamówienia.**

Odp.: Zamawiający wyjaśnia, że nie dysponuje badaniami geologicznymi dla terenu całej oczyszczalni, a te które posiada załączył do WZ. Zgodnie z WZ lokalizacja projektowanych obiektów nie jest wprost wskazana, a ich ostateczne usytuowanie, jest przedmiotem prac projektowych, dlatego Zamawiający nie wykonywał dokumentacji geologicznej, załączając posiadane badania gruntu. Wykonawca zgodnie z WZ odpowiedzialny jest za wykonanie stosownych badań w miejscu posadowienia projektowanych obiektów. Informujemy, że przy dotychczas prowadzonych pracach przy budowie obiektów na terenie OS takich jak zamknięte komory fermentacyjne nr 3, 4, reaktor biologicznego oczyszczania odcieków, nie wystąpiła konieczność wykonywania specjalistycznego fundamentowania. Dodatkowo Zamawiający zamieszcza badania geologiczne dla wiaty kompostowni, zaznaczając, iż są to dokumenty i opracowania historyczne (z 2000 roku).

Pytanie nr 2:

W PFU na str 23 jest zapis:





„Rozruch technologiczny. Celem rozruchu technologicznego jest uruchomienie poszczególnych obiektów instalacji, sprawdzenie zainstalowanych urządzeń pod pełnym obciążeniem, a także ustalenie optymalnych parametrów technologicznych pracy urządzeń i całej instalacji, zapewniającej osiągnięcie wymagań technicznych i technologicznych określonych w projekcie technologicznym oraz w zgodności z wymaganiami niniejszego przedmiotu zamówienia. Minimalny czas rozruchu technologicznego poszczególnych instalacji:

- 12 tygodni dla instalacji fermentacji suchej;
- 12 tygodni dla instalacji intensywnego kompostowania;
- 2 tygodnie dla instalacji – segmentu przygotowania wsadu. „

Uwzględniając powyższy zapis prosimy o udzielenie odpowiedzi na poniższe pytania:

- a. Co Zamawiający rozumie pod pojęciem segment przygotowania wsadu?
- b. Prosimy o potwierdzenie, że dostarczone przez Zamawiającego odpady będą mogły być poddane planowanym procesom fermentacji bez wstępnej obróbki (np. rozdrobnienia otwierania opakowań itp.).
- c. W przypadku, gdy Wykonawca w ramach przedmiotowego postępowania powinien uwzględnić w cenie ofertowej węzeł przygotowania wsadu prosimy o informacje, jakie urządzenia/instalacje powinien uwzględnić np. rębak do gałęzi czy prasa do odpadów BIO.

Odp.: Zamawiający wyjaśnia:

Ad a. Pod pojęciem węzła przygotowania wsadu Zamawiający rozumie wszelkie prace technologiczne i logistyczne (m.in. tymczasowe magazynowanie, transport wewnętrzny, mieszanie, załadunek itp.) wraz z procedurami kontrolnymi zapewniające prawidłową rejestrację, organizację i przebieg procesu przygotowania wsadu.

Ad b. Zamawiający potwierdza, że w ramach zamówienia nie jest przewidziany odrębny proces mechanicznej obróbki materiałów wsadowych.

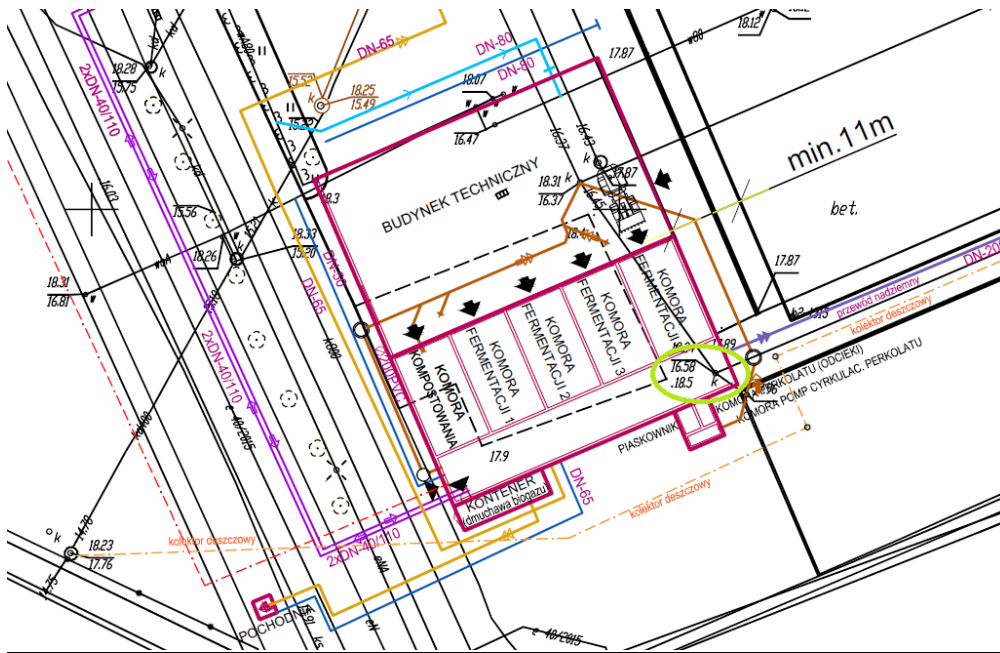
Ad c. Zamawiający dysponuje sprzętem niezbędnym w zakresie funkcjonowania istniejącej instalacji kompostowania (opisanym w WZ) m.in. rozdrabniania gałęzi, ładowarkami, który może być wykorzystany również na potrzeby rozruchu technologicznego.

Pytanie nr 3:

Prosimy o wyjaśnienie kwestii odprowadzania wód opadowych z połowy połaci dachowej istniejącej hali kompostowania.

W odpowiedzi na pytanie nr 12 c. z dnia 21.12.2017 r. Zamawiający wyraził zgodę na odprowadzenie wód do studzienki znajdującej się tuż przed korytarzem technicznym. Czy chodzi o studzienkę jak na poniższym wyrysie z mapy?





Jeśli nie, to prosimy o wskazanie, którą studzienkę Zamawiający miał na myśli.

Odp.: Zamawiający informuje, że możliwe jest włączenie się do istniejącej infrastruktury, która nie jest w kolizji z planowanymi obiektami, w sposób zapewniający osiągnięcie opisanych w WZ rezultatów. W przypadku wskazanym w pytaniu występuje kolizja uniemożliwiająca włączenie wód opadowych z dachu. Dodatkowo zwracamy uwagę, że wskazana studzienka jest urządzeniem kanalizacji sanitarnej odprowadzającej obecnie wody opadowe z części hali kompostowni oraz wpustów odwodnienia posadzek kompostowni. Zgodnie z WZ Zamawiający wymaga rozdzielenia czystych wód opadowych pochodzących z dachu i włączenia ich do kanalizacji deszczowej.

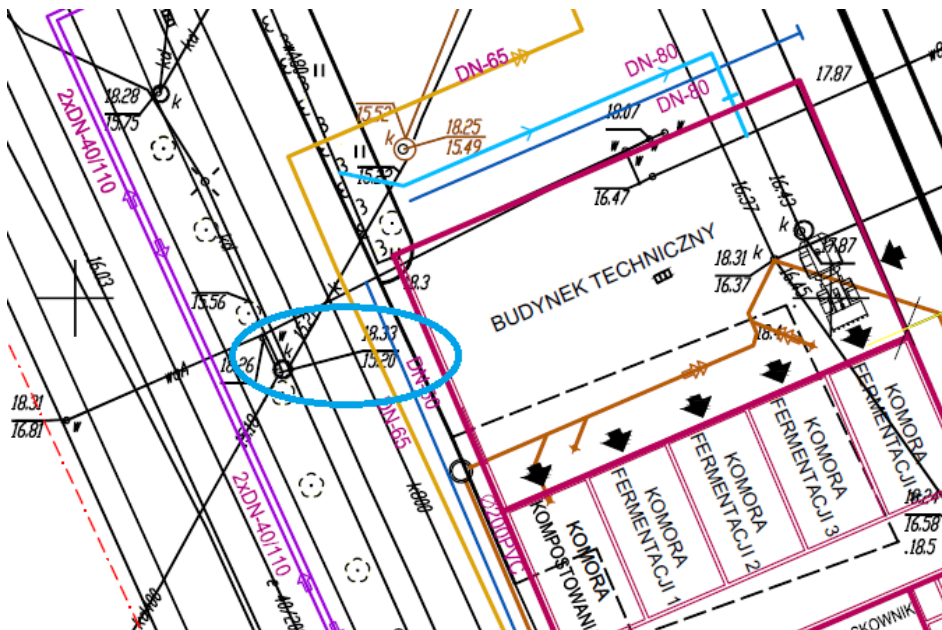
Pytanie nr 4:

W punkcie 6.1.4 PFU Zamawiający wskazał iż :

„Należy zaprojektować odprowadzenie wód opadowych i roztopowych (tzw. czystych) z dachu projektowanej hali procesowej do istniejącej kanalizacji deszczowej o średnicy 400 mm wykonanej z rur betonowych. Włączenia projektowanej kanalizacji należy wykonać do istniejącej studni na kolektorze deszczowym o rzędnych, wg planu sytuacyjno-wysokościowego, 18,36/15,23...”

Prosimy o potwierdzenie, czy chodzi o studzienkę wskazaną na szkicu poniżej.





Odp.: Zamawiający potwierdza, że odprowadzenie wód opadowych należy wykonać do kolektora deszczowego na którym znajduje się wskazana w pytaniu studnia. Miejsce i sposób włączenia powinien być przedmiotem rozwiązań projektowych.

Niniejsze pismo stanowi integralną część WZ i jest wiążące dla wszystkich Wykonawców ubiegających się o udzielenie przedmiotowego zamówienia.

Wyjaśnienie treści WZ wprowadzone niniejszym pismem są wiążące dla wszystkich Wykonawców ubiegających się o udzielenie niniejszego zamówienia.

Niniejsze pismo zostało opublikowane na stronie internetowej: bip.wodociagi.slupsk.pl w dniu 15.01.2018 r.

